

Table of Contents

- Introduction
- State of Play
 - Coordination
 - Functioning and coordination of the infrastructure
 - Usage of the infrastructure for spatial information
 - Data Sharing Arrangements
 - Costs and Benefits
- Key Facts and Figures.
 - Monitoring Indicators

Introduction

The INSPIRE Directive sets the minimum conditions for interoperable sharing and exchange of spatial data across Europe as part of a larger European Interoperability Framework and the e-Government Action Plan that contributes to the Digital Single Market Agenda. Article 21 of [INSPIRE Directive](#) defines the basic principles for monitoring and reporting. More detailed implementing rules regarding INSPIRE monitoring and reporting have been adopted as [Commission Implementing Decision \(EU\) 2019/1372](#) on the 19th August 2019.

This country fiche highlights the progress in the various areas of INSPIRE implementation. It includes information on [monitoring 2019](#) acquired in December 2019 and Member States update.

State Of Play

A high-level view on the governance, use and impact of the INSPIRE Directive in Poland. More detailed information is available on the [INSPIRE knowledge base](#).

Coordination

National Contact Point

Name of Public Authority: GUGiK

Contact Email: [Click to email](#)

National INSPIRE Website: <http://www.gugik.gov.pl>
<https://www.geoportal.gov.pl>

MIG Contacts: Contact Person: Ewa Surma

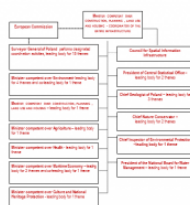
Email: ewa.surma@gugik.gov.pl

MIG T Contacts: Contact Person: Ewa Surma

Email: ewa.surma@gugik.gov.pl

Contact Person: Marcin Grudzień

Email: marcin.grudzien@codgik.gov.pl



Coordination Structure & Progress:

- Coordination Structure
 - The Polish coordination structure did not change between 2013 and 2015. It is hierarchically organised and comprises:
 - the coordinator of the entire infrastructure – the minister in charge of public administration, who performs his/her tasks with the aid of the Surveyor General of Poland (GGK) and the Council for Sp
 - leading bodies in 12 thematic sections of infrastructure – ministers and heads of central offices;
 - bodies holding public records containing spatial data covered by the infrastructure.
 - The minister in charge of public administration acts as the coordinator for all IIP-related tasks, and has delegated certain activities to the GGK. Additionally, GGK is in charge of the development and ma data sets and services, and holds a public record of spatial data sets and services covered by the infrastructure, assigning uniform identifiers. The Council for Spatial Information Infrastructure is attache body. The SII Council may put forward initiatives relating to the improvement of the infrastructure in organisational and technical terms and to extending its scope.
 - Leading bodies, which include ministers and heads of central offices, are responsible for the preparation of data sets within their respective competences. They are responsible for the integration and ha interoperability. Furthermore, they share responsibility for the establishment, development and functioning of the infrastructure, and for monitoring and reporting with respect to its development and funct
 - Government bodies and local self-government bodies participate in the establishment of IIP, provided that they hold digital public records containing spatial data sets relating to at least one of the theme: administrative bodies implement technical solutions to ensure the interoperability of spatial data sets and services and the harmonisation of the data sets.
- Progress
 - In the reporting period 2013-2015 there was a strong commitment from the leading bodies to further construct the SII. Initiatives have been taken to strengthen cooperation between the leading b cooperation is the cyclic strategic document entitled "Programme for the Construction of Infrastructure for Spatial Information", that was updated between 2014 and 2015. Other initiatives include environmental source datasets, harmonisation of spatial data (Polish Geological Institute – geology theme, Chief Inspectorate for Environmental Protection – environmental monitoring facilities, ... cases e.g. ISOK "IT System for the Protection of Poland against extraordinary risks",
 - Among the most frequently encountered and identified bottlenecks to the implementation of the INSPIRE Directive are complex and difficult to understand implementing regulations and technical challenge to assess correctness of implementation and compliance with INSPIRE guidelines, in particular for the harmonisation of data. It should, however, be noted that despite these difficulties, preparing INSPIRE-compliant harmonised spatial data sets (including Annex III — such as population, statistical unit or environmental monitoring facilities).
 - In the case of Poland, a particular challenge is on coordination of spatial planning (land use) involving approximately 2500 municipalities that are competent local authorities holding potential data made. Over the last three years there is more than 5-fold increase in the number of metadata for spatial planning acts and local plans, planning documents are being converted as part of the deve continuing increase in the involvement of the private sector in this topic.

Updated information 2020

- Coordination structure (changes 2016-2018)

Od 15 listopada 2019 r. za proces koordynacji działań w obszarze IIP odpowiada Minister Rozwoju.

Struktura zorganizowana jest hierarchicznie i obejmuje:

- koordynatora całej infrastruktury - Ministra Rozwoju (będącego ministrem właściwym do spraw budownictwa, planowania i zagospodarowania przestrzennego oraz mieszkalnictwa), który wykonuje i Rady Infrastruktury Informacji Przestrzennej (IIP);
- wiodące organy w 12 tematach danych - ministrowie i szefowie urzędów centralnych;
- organy przechowujące publiczne rejestry zawierające dane przestrzenne objęte infrastrukturą.
- Minister odpowiedzialny za budownictwo, planowanie i zagospodarowanie przestrzenne oraz mieszkalnictwo pełni funkcję koordynatora wszystkich zadań związanych z IIP i przekazuje określone działy geoportalu, będącego centralnym punktem dostępu do zbiorów danych i usług, oraz prowadzi publiczny rejestr zbiorów danych przestrzennych i usług objętych infrastrukturą, przydzielając jednolite iden współpracuje z ministrem, działając jako organ opiniotwórczo-doradczy. Rada IIP może przedstawiać inicjatywy dotyczące poprawy infrastruktury pod względem organizacyjnym i technicznym oraz w ce
- Organy wiodące, w tym ministrowie i szefowie urzędów centralnych, są odpowiedzialni za przygotowanie zbiorów danych w ramach swoich kompetencji. Odpowiadają za integrację i harmonizację zbiorów ponoszą wspólną odpowiedzialność za tworzenie, rozwój i funkcjonowanie infrastruktury oraz za monitorowanie i sprawozdawczość w odniesieniu do jej rozwoju i funkcjonowania.
- Organy rządowe i organy samorządu terytorialnego uczestniczą w tworzeniu IIP, pod warunkiem, że posiadają rejestry publiczne zawierające zbiory danych przestrzennych dotyczące co najmniej jedno Ponadto, organy administracyjne wdrażają rozwiązania techniczne zapewniające interoperacyjność zbiorów danych przestrzennych i usług oraz harmonizację zbiorów danych.

Progress:

- W okresie sprawozdawczym 2016-2018, organy wiodące zobowiązały się do dalszej budowy IIP. Podjęto inicjatywy mające na celu wzmocnienie współpracy między organami wiodącymi i innymi jest cykliczny dokument strategiczny zatytułowany "Program Budowy Infrastruktury Informacji Przestrzennej", który został zaktualizowany w latach 2016-2017. Wśród innych inicjatyw znalazły się: identyfikacja zbiorów danych środowiskowych, harmonizacja danych przestrzennych (Główny Inspektor Ochrony Środowiska - urzędnicy do monitorowania środowiska, Generalna Dyrekcja Ochrony Środowiska naturalnego, siedliska i obszary przyrodniczo jednorodne, rozmieszczenie gatunków), promocja środowiskowych danych przestrzennych i ich wykorzystania na cyklicznych konferencjach przypadków użycia np. "Informatyczny System Osłony Kraju (ISOK) przed nadzwyczajnymi zagrożeniami".
- Wśród najczęściej spotykanych i identyfikowanych trudności w wdrażaniu dyrektywy INSPIRE znajdują się złożone i trudne do zrozumienia przepisy wykonawcze i specyfikacje techniczne prawidłowości wdrożenia i zgodności z wytycznymi INSPIRE, w szczególności w zakresie harmonizacji danych, w tym prawidłowe wykonanie tych prac przez wykonawców zewnętrznych. Należy j latach Polska poczyniła znaczne postępy w przygotowywaniu zgodnych z INSPIRE zharmonizowanych zbiorów danych przestrzennych (łącznie z Załącznikiem III - takich jak mapy występowania gatunków (których harmonizacja zakończy się w 2020 r.), ewidencja pożarów lasów za lata 2007-2016, populacja, jednostki statystyczne lub urzędnicy do monitorowania środowiska). Należy na środowiska kontynuować prace związane z reorganizacją dotychczasowego podziału zbiorów zharmonizowanych, a zakończenie tych prac, przewidziane jest na IV kwartał 2020 r. Pomimo trwaj wykonalne, dla części zreorganizowanych zbiorów danych opracowano metadane z uwzględnieniem słów kluczowych określonych w rejestrze Komisji Europejskiej <http://inspire.ec.europa.eu/me> metadanych i wprowadzenie słów kluczowych dla oznaczenia priorytetowych zbiorów danych było efektem zmian wprowadzonych do Decyzji Wykonawczej Komisji (UE) 2019/1372 z dnia 19 sierpnia Parlamentu Europejskiego i Rady w zakresie monitorowania i sprawozdawczości. Pierwsza transza opublikowanych metadanych dla zbiorów zreorganizowanych, zawierających słowo kluczowe wykorzystywano do celów sprawozdawczości na mocy przepisów w zakresie ochrony środowiska dostępna jest w przeglądarce Komisji Europejskiej pod adresem <https://inspire-geoportal.ec.europa.eu>
- W przypadku Polski, szczególnym wyzwaniem jest koordynacja planowania przestrzennego (zagospodarowanie przestrzenne) z udziałem około 2500 gmin, które są kompetentnymi władzami lokalnymi: zagospodarowanie przestrzenne. W tej kwestii osiągnięto już duży postęp. W 2017 roku opracowano profil metadanych zagospodarowania przestrzennego, uzupełniający zakres wymagany przez związaną z krajową specyfiką temat. Profil zaimplementowany został w nieodpłatnych i powszechnie dostępnych on-line, narzędziach do edycji i walidacji metadanych Głównego Urzędu Geodezji i Kartografii zgodnie z wymaganiami INSPIRE oraz uwzględniający specyfikę polskiego systemu planowania przestrzennego. Na zaawansowanym etapie są prace legislacyjne[1] mające na cel danych przestrzennych dla aktów planowania przestrzennego. W ramach tych prac zdefiniowany zostanie minimalny zakres zbiorów. Ponadto zbiory prowadzone będą przez właściwe planowania przestrzennego, a nie jak dotychczas dla każdego aktu. Nowe podejście uporządkuje i usprawni proces cyfryzacji planowania przestrzennego w Polsce. Równoległe rozpoczęte zostały prace pomocy ogólnodostępnych, otwartych narzędzi geoinformatycznych. Wszystkie prowadzone prace zarówno legislacyjne jak i operacyjne są spójne z przepisami wykonawczymi dyrektywy INSPIRE działaniem technicznym (mapowanie danych).
- W 2019 r., w odniesieniu do metadanych dla zbiorów danych przestrzennych dotyczących środowiska, określonych jako priorytetowe, Ministerstwo Klimatu, GDOŚ, GIOŚ oraz PIG-PIB podjęli działania nowe z uwzględnieniem słów kluczowych określonych w ww. rejestrze Komisji Europejskiej oraz dodali słowa kluczowe określające ich zasięg przestrzenny (*Regional, National*).

[1] Stan w dniu 24 lutego 2020 r.

Functioning and coordination of the infrastructure

- The Act on SII sets out the basic rules for the establishment and operation of the spatial data infrastructure in Poland. The Polish spatial data infrastructure encompasses all levels of public administration and in the European Community. Within the framework of the infrastructure, initiatives can be taken to establish regional, local and thematic infrastructures, provided that their interoperability and consistency and the Act on IIP are ensured.
- The leading bodies are responsible for public registers corresponding to INSPIRE themes. They play a coordination role for specific spatial data themes, as they are not always data producers and supervisors. Users of the SII are citizens, businesses and administrations to a different extent and on different principles set out in the SII and the legislation governing the rules on the public registers in the country.
- The Surveyor General of Poland develops and maintains the SII geportal (<http://www.geoportal.gov.pl>) as a central access point to a network of services relating to spatial data sets and services. A GIS forms an integral part of the geportal. This service was notified to the European Commission as an official national discovery service for the area of Poland. Metadata shared via the national network serve INSPIRE geportal and shared at the level of that geportal. Currently the geportal publishes around 200 different types of spatial data services. Additional spatial data services published by other entities

Update 2020 (the above information regarding functioning and coordination of the infrastructure is still valid additional information is below)

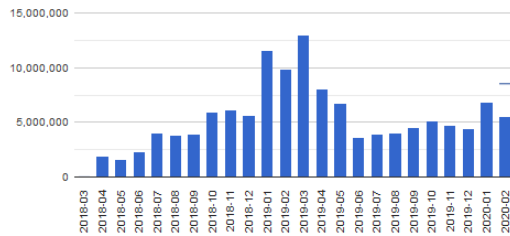
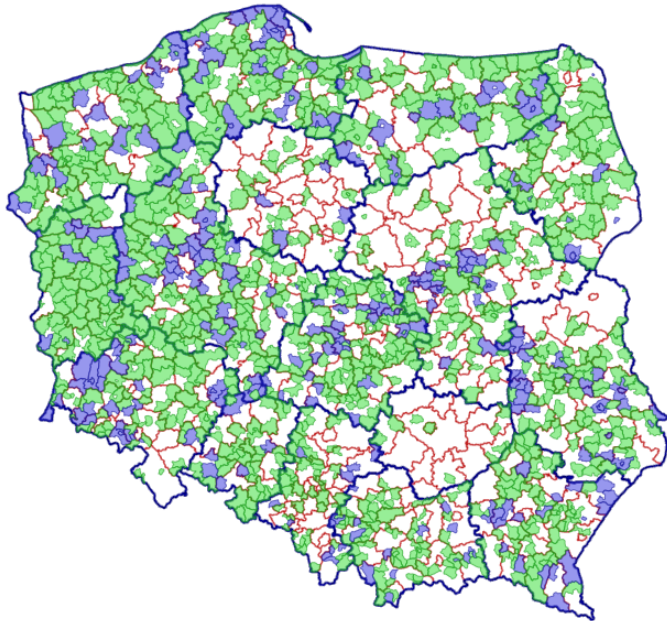
- W roku 2016 opracowany został [program budowy infrastruktury informacji przestrzennej \(IIP\) na kolejne lata](#), uwzględniający utrzymanie i dalsze aspekty współpracy z instytucjami edukacyjnymi. Program wiodące. Dokument ten został opracowany wspólnie przez 12 wiodących organów określonych w ustawie o IIP w celu przygotowania programów wdrożeniowych w ramach ich odpowiednich kompetencji
- Organy administracji są odpowiedzialne za publiczne rejestry odpowiadające tematom danych przestrzennych INSPIRE.
- Rolę koordynacyjną dla określonych tematów danych przestrzennych odgrywają Organy wiodące, które nie zawsze są producentami danych i najczęściej nadzorują realizację tych zadań przez inne organy.
- Użytkownikami IIP są obywatele, przedsiębiorstwa i administracja publiczna w różnym zakresie i na różnych zasadach określonych w IIP oraz przepisach regulujących zasady dotyczące rejestrów publicznych
- Geoportale IIP (<http://www.geoportal.gov.pl>) jest opracowywany i utrzymywany przez Głównego Geodetę Kraju jako centralny punkt dostępu do sieci usług związanych ze zbiorami i usługami danych przestrzennych
- Metadane udostępniane dla zbiorów danych i usług stanowią integralną część geoportalu.

Metadane udostępniane za pośrednictwem krajowej usługi wyszukiwania są cyklicznie pobierane przez serwer katalogowy geoportalu INSPIRE i udostępniane na jego poziomie. Obecnie, geoportal.gov.pl pul przestrzennych. Dodatkowe usługi danych przestrzennych opublikowane przez inne podmioty są dostępne na serwerze katalogu metadanych INSPIRE. **[Skuteczność]**.

Usage of the infrastructure for spatial information

- All leading bodies report that the use of spatial data services offered through the Infrastructure for Spatial Information has continuously grown over the period 2013-2015.
- The demand for downloadable data has increased as well.
- Seen the free availability and accessibility of most datasets and services the type of end-user (public administration, citizen, business) cannot be easily identified.
- Several applications serving specific use cases are provided by the leading bodies to the general public (protected sites, legal situation of buildings, tourist destinations, central geological database, port territorial governments use geoportals for information on land use planning to strengthen public participation in the process of planning.
- The Polish Geological Institute is also involved in the development of the European infrastructure for spatial information in terms of geology: the projects Minerals4EU, EuroGeoSource and EGDI-Scope/
- The e-zabytek Portal (historic monuments) connects to the EUROPEANA European portal (www.europeana.eu). This enables the pooling of data and analysis produced by other institutions (also foreign)
- Update 2020
- Wszystkie organy wiodące zgłaszają, że korzystanie z usług danych przestrzennych oferowanych za pośrednictwem infrastruktury informacji przestrzennej stale rosło w okresie 2016-2019 r. **[Znaczenie]**
- Odnawia się wysokie zapotrzebowanie na dane przestrzenne. Wg serwisu widok.gov.pl (korzystającego z rozwiązań google analytics) z geoportalu krajowego (www.geoportal.gov.pl) skorzystało 3,9 największym portalem utrzymywany przez administrację publiczną w Polsce pod względem liczby użytkowników.
- Główny Geodeta Kraju w ramach rozwoju narzędzi pozwalających na skuteczne wykorzystanie gromadzonych w ramach infrastruktury danych przestrzennych, zrealizował projekt Centrum Analiz Przeszłości związane z tworzeniem nowoczesnego centrum przetwarzania danych przestrzennych, które stanie się wspólnym dla administracji publicznej środowiskiem kompetencyjno-analitycznym, umożliwi z informacją przestrzenną i jednocześnie zwiększy dostępność narzędzi, usług oraz zbiorów danych Państwowego Zasobu Geodezyjnego i Kartograficznego (PZGiK). Szczególny nacisk położony został na prowadzenie analiz przestrzennych. Projekt miał również na celu zwiększenie świadomości i kompetencji użytkowników w zakresie wykorzystania danych przestrzennych w analizach, poprzez prowadzenie
- Organy wiodące zapewniają społeczeństwu kilka aplikacji służących konkretnym przypadkom użytkownika (obszary chronione, występowanie gatunków inwazyjnych, urządzenia do monitorowania środowiska, Geostatystyczny, Centralna Baza Danych Geologicznych z Portalem i szeregiem specjalistycznych aplikacji, w tym także mobilnych, portal i aplikacja mobilna "Zabytki w Polsce". Samorządy terytorialne temat planowania przestrzennego, aby wzmocnić udział społeczeństwa w tym procesie.
- Na poziomie krajowym została udostępniona usługa WMS „Krajowa Integracja Miejscowych Planów Zagospodarowania Przestrzennego”, integrująca dane planistyczne udostępniane przez samorządy i

Mapa pokazująca jednostki włączone do usługi
Liczba dodanych usług - 1292 (wektor: 297; raster: 994)



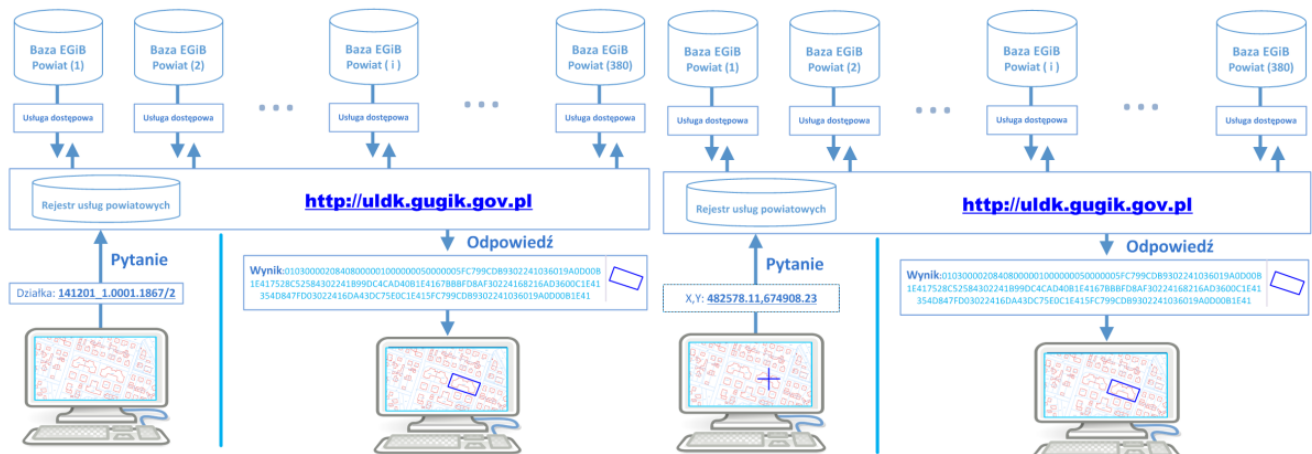
Zapytania wg miesiący

2018-03	74 996
2018-04	1 876 527
2018-05	1 605 870
2018-06	2 343 095
2018-07	3 981 431
2018-08	3 851 613
2018-09	3 910 763
2018-10	5 915 127
2018-11	6 167 200
2018-12	5 602 307
2019-01	11 538 912
2019-02	9 844 631
2019-03	12 972 291
2019-04	8 038 785
2019-05	6 774 787
2019-06	3 650 708
2019-07	3 946 534
2019-08	4 018 479
2019-09	4 525 226
2019-10	5 128 918
2019-11	4 754 309
2019-12	4 401 655
2020-01	6 889 491
2020-02	5 501 291

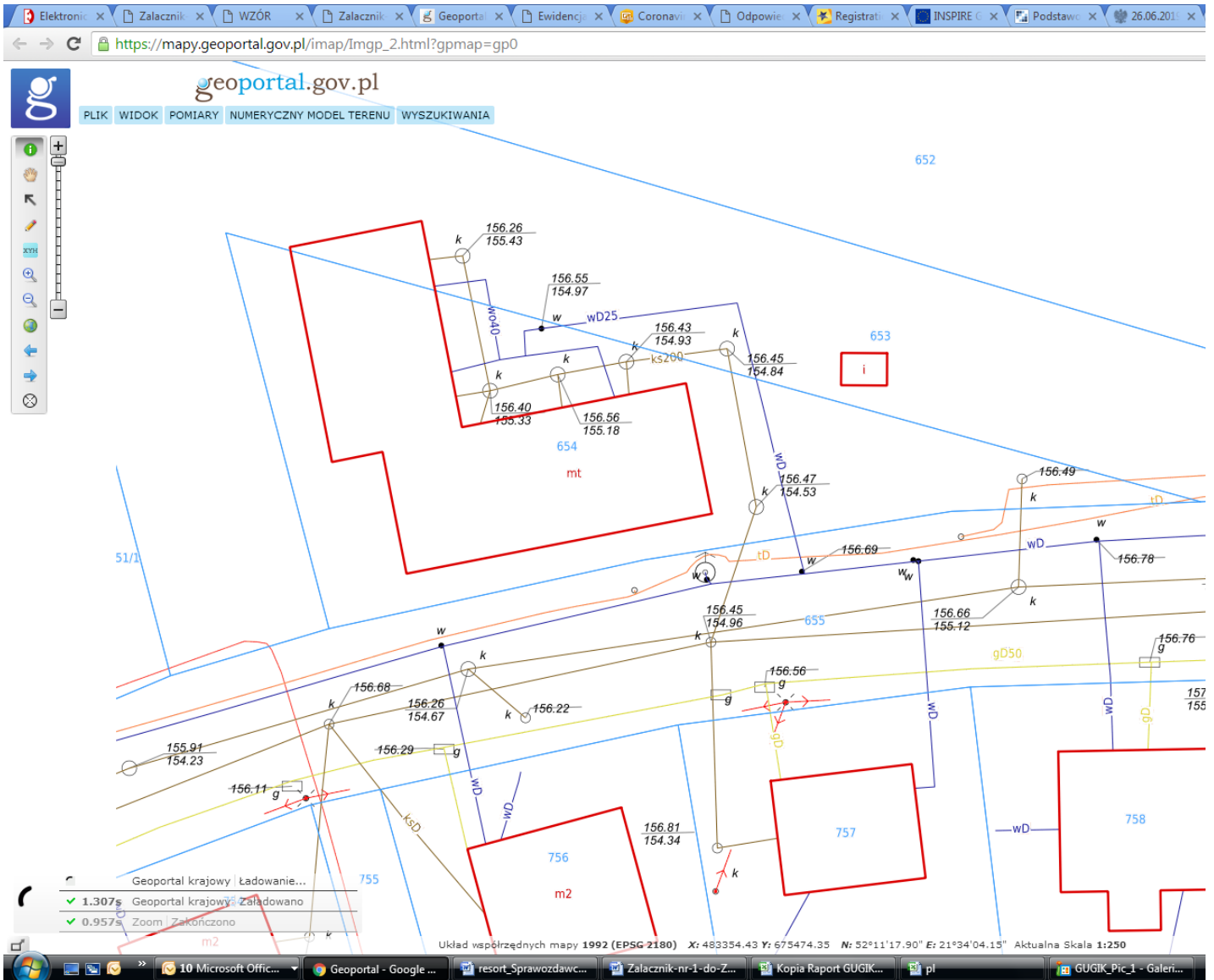
- Główny Urząd Geodezji i Kartografii podjął w drugiej połowie 2018 roku działania zmierzające do publikacji danych ewidencji gruntów i budynków z zasobów powiatowych. Chodzi o zapewnienie usług w systemach informatycznych państwa oraz systemach tworzonych przez firmy komercyjne. Przedmiotowe usługi to:
- KIEG** – (Krajowa Integracja Ewidencji Gruntów) usługa zapewniająca możliwość wygenerowania mapy ewidencji gruntów i budynków dla dowolnego obszaru kraju. Przykładowy obraz na rysunku poniżej



- ULDK** – (Usługa Lokalizacji Działek Katastralnych) usługa do lokalizacji działek ewidencyjnych. Umożliwia lokalizację przestrzenną wskazanej działki na podstawie jej identyfikatora lub na podstawie ws Schematy funkcjonowania usługi ULDK w przypadku lokalizacji przez identyfikator i przez współrzędne przedstawiają dwa poniższe rysunki.



- Aby zapewnić odpowiednie funkcjonowanie usług sieciowych podjęto działania wspierające powiaty, które spowodowały, że od 13 grudnia 2018 r. do usługi KIEG, włączone są już wszystkie jednostki są gruntów i budynków. Jak wynika ze statystyk, usługa KIEG przekracza już 130.000.000 wywołań miesięcznie, a miesięczna liczba wywołań usługi ULDK przekracza już znacznie poziom 4.700.000. Usług wykorzystania urzędowego, a także komercyjnego.
- Ponadto w 2019 r. GUGiK uruchomił zbiorczą usługę WMS o nazwie Krajowa Integracja Uzbrojenia Terenu (KIUT). Usługa jest dostępna pod adresem (<https://integracja.gugik.gov.pl/cgi-bin/KrajowaInte>) wszystkich powiatów. Aktualnie usługa notuje ok. 30 milionów wywołań miesięcznie, a powiązanie obrazu otrzymanego z usługi KIUT z obrazem z usługi KIEG daje najpełniejszy obraz informacji o terenie



- Główny Inspektorat Ochrony Środowiska zapewnia usługi sieciowe dla zharmonizowanych zbiorów danych przestrzennych w temacie III.7 urzędzenia do monitorowania środowiska oraz utrzymuje i roz 2019 r. szczególnie nacisk położony został na prace dotyczące harmonizacji, reorganizacji podziału zharmonizowanych zbiorów danych przestrzennych, wprowadzenia słów kluczowych wskazujących na poprawę dostępności do zharmonizowanych zbiorów danych przestrzennych za pośrednictwem usług pobierania. GIOŚ współdziała z różnymi organami i jednostkami w celu zapewnienia spójności, st. zakresie merytorycznym, jak i technicznym, służącej interoperacyjności zbiorów i usług danych przestrzennych oraz integracji przyjmowanych rozwiązań w odniesieniu do zbiorów i usług danych przestrz. z infrastrukturą informacyjną przestrzennej przez zainteresowanych użytkowników.
- Generalna Dyrekcja Ochrony Środowiska udostępniła zharmonizowane usługi WMS dla tematu I.9 Obszary chronione, utworzyła i zharmonizowała zbiór rozmieszczenia obcych gatunków inwazyjnych (przestrzennych jako priorytetowe i przygotowano dla nich metadane celem udostępnienia za pośrednictwem geoportalu INSPIRE Komisji Europejskiej.
- wchodzące stosownie w zakres tematów danych przestrzennych: „Strefy zagrożenia naturalnego”, „Urządzenia do monitorowania środowiska”, „Warunki atmosferyczne” oraz „Warunki meteorologiczno- ...
- Dla wskazanych zbiorów danych utworzono (a dla Systemu Zarządzania Siecią – zaktualizowano) metadane zgodnie z dokumentacją dyrektywy INSPIRE.
- Państwowy Instytut Geologiczny uczestniczy we wspólnym programie europejskich służb geologicznych zrzeszonych w EuroGeoSurveys GeoERA. Celem programu jest pogłębienie współpracy transgr danych geologicznych i wypracowanie wspólnych metodok postępowania w obliczu współczesnych wyzwań stawianych naukom o ziemi. Program realizowany jest w 4 grupach tematycznych – zasoby : geo-energia (geo-energy), które współpracują zarówno w ramach tych grup, jak i pomiędzy nimi, mają dostarczyć informację geologiczną i narzędzia, które umożliwią korzystanie z zasobów wiedzy słu i zrównoważonego planowania przestrzennego i wykorzystania przestrzeni podziemnej. Czwartą grupą jest tzw. Platforma informacyjna (information platform), której celem jest dostarczanie, upowszechn naukowych gromadzonych w projektach odnoszących się do surowców mineralnych, wód podziemnych i geo-energii za pomocą rozwiązań technicznych ICT, z wykorzystaniem standardów europejskiej INSPIRE. **[Wartość dodana UE]**
- Portal e-zabytek (zabytki historyczne) łączy się z europejskim portalem EUROPEANA (www.europeana.eu). Pozwala to na połączenie danych i analiz przestrzennych tworzonych przez inne instytucje (i dziedzictwie narodowym.
- Jednocześnie kładziony jest duży nacisk na integrację zbiorów i usług danych przestrzennych utrzymywanych przez organy wiodące oraz zapewnienie obywatelom i przedsiębiorcom szerokiego dostępu **[Znaczenie]**.
- Ponadto, Polska zaangażowała się w kilka wspólnych inicjatyw z krajami sąsiednimi. Np. udostępnianie otwartych paneuropejskich danych przestrzennych w ramach Open European Location Services
- Instytut Meteorologii i Gospodarki Wodnej – Państwowy Instytut Badawczy dzięki wdrożeniu systemu „Informatyczny system osłony przed nadzwyczajnymi zagrożeniami”, w tym uruchomieniu me zgodności ze strukturami INSPIRE, udostępnił w roku 2019 usługi danych przestrzennych wyszukiwania (CSW), przeglądania (WMS) i pobierania (WFS/SOS) dla następujących zbiorów danych przestrz:
 - Zagrożenia meteorologiczne
 - System Zarządzania Siecią
 - Obserwacje i pomiary meteorologiczne
 - Obserwacje i pomiary hydrologiczne

Data sharing arrangements

- During the 2013-2015 reporting period, data access barriers were gradually removed. In 2014 the "Geodetic and Cartographic Law" was substantially amended. At GGK (Surveyor General of Poland):
- part of the resource was made available as open-access data (registers; boundaries, administrative divisions, address points, geographical names and digital terrain model);
- new licensing principles were introduced and the pricing policy was significantly amended. These amendments do not affect access to INSPIRE data and services for public administration bodies, Memt
- appropriate legal provisions were adopted with the aim of digitising the system for managing on-line access to data and associated services and of simplifying the system for granting appropriate licence
- In addition, harmonised datasets are made available free of charge such as INSPIRE population distribution or statistical units.
- The Directorate-General for Environmental Protection (GDOS) does not foresee fees to be collected for the provision of spatial data sets and services of the components of INSPIRE. There are no plans

- The National Water Management Authority (KZGW) has made an agreement with the GGK to make harmonised datasets available free of charge upon their completion.
- The Polish Geological Institute (PIG-PIB) services provided through the internet can be used by all, including public authorities (<http://www.pgi.gov.pl/dane-geologiczne/geologiczne-bazy-danych/ikar.htm>) applicable national law and on an application by a public authority;
- The Chief Inspector for Environmental Protection has set up and made available a set of services and tools to access data and metadata free of charge on the subject — "Environmental monitoring facilities".
- All operational arrangements are available within the framework of the <http://inspire.gios.gov.pl> geoportal. The arrangements are in accordance with the applicable regulations, standards and guidelines data, including the INSPIRE data models. Solutions shall ensure the interoperability of data and services and allow for the free (unrestricted access to the resources collected regardless of the gear use) functionality such as editing, updating and publishing metadata and spatial data online.
- GUS (Central Statistical Office) makes data available in the Geostatistical portal (<http://geo.stat.gov.pl>) free of charge for all users.

Update 2020

- W okresie sprawozdawczym 2016-2018, bariery dostępu do danych przestrzennych były stopniowo usuwane [**Skuteczność**]. Istotna zmiana ustawy "Prawo geodezyjne i kartograficzne" w 2014 roku są udostępniona jako dane o otwartym dostępie (rejestry: granice, podziały administracyjne, punkty adresowe, nazwy geograficzne i numeryczny model terenu) i w raportowanym okresie rozpoczęte zostały dane.
- Ponadto w 2019 r. GUGiK rozpoczął działania zmierzające do otwarcia kolejnych zbiorów danych, które stanowią będą źródło dla zbiorów INSPIRE – ortofotomapa, numeryczny model terenu, osnowa, i geometria dzialek ewidencyjnych i budynków. Proces legislacyjny jest na końcowym etapie (trwają prace w Parlamencie RP).
- Wprowadzony został zautomatyzowany system zarządzania dostępem on-line do danych i związanych z nimi usług oraz uwproszczenie systemu przyznawania odpowiednich licencji użytkownikom.
- W odniesieniu do obowiązujących zasad licencjonowania, i polityki cenowej nie dokonano zmian jednakże nie ma to wpływu na dostęp do danych i usług INSPIRE dla organów administracji publicznej, i
- Zharmonizowane zbiory danych INSPIRE takie jak obszary chronione, ewidencja pożarów lasów - lata 2007-2016, urządzenia do monitorowania środowiska udostępniane są nieodpłatnie.
- Ministerstwo Klimatu w 2019 r. opublikowało metadane dla zidentyfikowanych zbiorów danych określanych jako priorytetowe (usługa wyszukiwania) oraz wszczęło prace nad udostępnieniem danych (us: Zidentyfikowane zbiory związane są z obowiązującym sprawozdawczym wynikającym z dyrektywy: Dyrektywa 2002/49/WE (odnosząca się do oceny i zarządzania poziomem hałasu w środowisku), Dyrektywa Dyrektywa 1999/31/WE (w sprawie składowania odpadów), Dyrektywa 2006/21/WE (w sprawie gospodarowania odpadami pochodzącymi z przemysłu wydobywczego), Dyrektywa 86/278/EWG (w sprawie 2017/852 (w sprawie rtęci).
- W roku 2019 w związku ze wznowieniem prac w zakresie projektu ISOK dokonano weryfikacji listy zbiorów podlegających publikacji (do publikacji zakwalifikowano zbiory: Zagrożenia meteorologiczne, i meteorologiczne, Obserwacje i pomiary hydrologiczne). Zbiory danych przestrzennych udostępniane przez IMGW-PIB są udostępniane nieodpłatnie.
- Ministerstwo Klimatu oraz GIOŚ, GDOŚ, PIG-PIB, IBL nie przewidują pobierania opłat za udostępnianie zbiorów danych przestrzennych i usług INSPIRE. Nie planuje się wprowadzenia modelu licencjor
- Ze względu na rozbudowę branżowego węzła infrastruktury informacji przestrzennej gospodarki wodnej, Państwowe Gospodarstwo Wodne Wody Polskie (PGW WP) w dalszym ciągu publikuje zharmonizowany węzeł infrastruktury informacji przestrzennej Głównego Geodety Kraju.
- PGW WP zaktualizowało domenę identyfikatorów zbiorów danych przestrzennych z państwowego zasobu geodezyjnego kartograficznego (PL.ZGIG) na zasób informacji przestrzennej gospodarowania wszystkich wpisów do ewidencji zbiorów i usług danych przestrzennych oraz publikowanych do tej pory zbiorów danych przestrzennych i ich metadanych.
- PGW WP, poza zbiorem danych o podziale hydrograficznym Polski, zgłosiło 21 zbiorów danych z zakresu gospodarowania wodami, które zostały zakwalifikowane do tematu 3.11 - Gospodarowanie obywatelskie. Metadane dla tych zbiorów danych zostały opublikowane na krajowym węzle infrastruktury informacji przestrzennej Głównego Geodety Kraju.
- Usługi przeglądamy i pobierania danych przestrzennych gospodarki wodnej zakwalifikowane do tematu 3.11 - Gospodarowanie obszarem, strefy ograniczone i regulacyjne oraz jednostki sprawozdawcze
- Koszty udostępniania danych przestrzennych PGW WP będą określone w rozporządzeniu wydanym na podstawie art. 333 ust. 7 ustawy z dnia 20 lipca 2017 r. Prawo wodne.
- Państwowy Instytut Geologiczny (PIG-PIB) prowadzi prace związane z utrzymaniem i rozwojem infrastruktury informacji przestrzennej, polegające na zarządzaniu zbiorami metadanych PIG-PIB i metadane inspire.pgi.gov.pl/geonetwork/srv/pol/main.home oraz zbiorom semantycznych metadanych, umożliwiającym bezpośredni dostęp do geologicznych zasobów danych przestrzennych za pomocą wyszukiwania inspire.pgi.gov.pl/geonetwork/srv/pol/main.home (metadane/indexrdf.html). W 2019 r. PIG-PIB rozpoczął realizację przedsięwzięcia „Budowa i utrzymanie geologicznej infrastruktury informacji przestrzennej zgodnie z wytycznymi dyrektywy INSPIRE w : organami wiodącymi są Główny Geolog Kraju i Minister Środowiska”, które zakończy się we wrześniu 2022 r. W 2019 r. ramach tego projektu zaktualizowano i powiększono zasób metadanych INSPIRE geologia, zasoby energetyczne, zasoby mineralne i strefy zagrożenia naturalnego, zaktualizowano i uzupełniono metadane (Capabilities) usług przeglądamy i pobierania w celu powiązania i umożliwienia europejskiego geoportalu INSPIRE. Wdrożono testowo dwie predefiniowane usługi pobierania ATOM dla zbiorów danych przestrzennych Odkryty i punkty monitoringu wód podziemnych. Wykonano prace nad zbiorów danych przestrzennych PIG-PIB (mapowanie zbiorów źródłowych na modele INSPIRE). Głównym celem przedsięwzięcia jest wykonanie harmonizacji zbiorów danych przestrzennych, utrzymanie za pomocą usług pobierania, przeglądamy i wyszukiwania.
- Główny Inspektorat Ochrony Środowiska (GIOŚ) kontynuuje prace w zakresie rozwoju i utrzymania infrastruktury informacji przestrzennej na potrzeby dostosowywania jej do wymagań i nowych rekordów GIOŚ rozpoczął realizację przedsięwzięcia „Utrzymanie i rozwój węzła infrastruktury informacji przestrzennej GIOŚ INSPIRE oraz dostosowanie zasobów danych GIOŚ do wymagań dyrektywy INSPIRE z końcem października 2020 r. W ramach tego projektu uruchomiono nowe serwery usług ATOM, WFS, WMS, SOS, CSW, aplikacje klienckie oraz przeprowadzono weryfikację podejścia do sposobu kompleksowego przeorganizowania zharmonizowanych zasobów Państwowego Monitoringu Środowiska (PMS) dot. tematu III.7 urządzenia do monitorowania środowiska oraz realizowano prace dot. h. tematów INSPIRE np.: III.3 Gleba, III.8 Obiekty produkcyjne i przemysłowe (dot. zasobu PRTR), III.11 Gospodarowanie obszarem/strefy ograniczone/regulacyjne oraz jednostki sprawozdawcze (np. w k powietrza), III.15 Warunki oceanograficzno-geograficzne, czy też III.13 Warunki jakości wód powierzchniowych i podziemnych, monitoringu Bałtyku, monitoringu ptaków, monitoringu chemizmu gleb orn elektromagnetycznych, monitoringu promieniowania jonizującego, Zintegrowanego Monitoringu Środowiska Przyrodniczego, monitoringu lasów. Przykładem takiego działania jest fakt, że w ramach zadania IMGW-PIB prowadziły również prace dotyczące harmonizacji zbiorów danych w zakresie tematu urzędowania do monitorowania środowiska. Docelowo zakłada się, że wszystkie rezultaty ww. aktywności INSPIRE <http://inspire.gios.gov.pl>. Podejmowane działania są i będą zgodne z obowiązującymi przepisami, normami i wytycznymi w zakresie integracji, przetwarzania i udostępniania danych przestrzennych. Przyjęte dotychczas narzędzia zostaną sukcesywnie zastąpione nowymi rozwiązaniami i zapewnią interoperacyjność danych i usług oraz pozwolą na swobodny (nieograniczony) dostęp do zgromadzonych i udostępniatych dotychczasowe usługi dla tematu - "Urządzenia do monitorowania środowiska". Do czasu zrealizowania w pełnym zakresie procesu harmonizacji, w ramach ww. projektu, funkcje które stopniowo będą zastępowane.
- Pomimo podejmowanych wysiłków, mających na celu właściwe wdrożenie dyrektywy INSPIRE, resort środowiska nadal identyfikuje problemy utrudniające ich właściwe wykonanie, szczególnie w odniesieniu do środowiskowych:
 - Zróżnicowane systemy dziedziczone, w tym przyjęte rozwiązania technologiczne oraz rozproszenie danych i kompetencji po różnych organach publicznych często do siebie niezależnych i mających wymagania bardzo wysokiego poziomu współdziałania między instytucjami;
 - Dość istotną kwestią jest również brak jednoznacznie zdefiniowanego sposobu implementacji, zakresu tematycznego, czasowego i szczegółowości danych jakie powinny zasilać INSPIRE. W szczególności w wielu miejscach wytyczne techniczne nie zostały do końca dopracowane i w momencie, kiedy dochodzi do podjęcia wysiłków w kierunku publikacji konkretnego zbioru danych okazuje się, że in niemożliwa np. usługa przeglądamy dla danych obserwacyjno-pomiarowych;
 - W wielu przypadkach dostępne rozwiązania technologiczne nie pozwalają na ich implementację m.in. z powodów niezachowania zgodności z wymaganiami INSPIRE. Konieczne jest np. sztucznie spełnić kwestie wydajnościowe. Dotyczy to zwłaszcza usług pobierania dla dużych zbiorów danych.
- GUS udostępnia dane na Portalu Geostatystycznym (<http://geo.stat.gov.pl>) nieodpłatnie dla wszystkich użytkowników.

Costs and benefits

- The costs are difficult to quantify. It is also difficult to separate costs that are closely related to the implementation of INSPIRE from more general infrastructure costs. The estimated costs made by the INSPIRE Directive (including the development of a national geoportal, the implementation of the ISOK use case, capacity building, infrastructure, human resources, data harmonisation, studies, conferences, ...) period 2013 -2015.
- In most leading bodies the principal benefits identified are the increased use of data by making them accessible and cost savings in the information management by better data integration, better organisational structure, the Environment Department stresses the benefits linked to the interoperability of systems for environmental information and the Polish Geological Institute (PIG-PIB) highlights the shared use of mineral resources and energy resources. The enhanced cooperation and coordination reinforces the awareness and use of spatial information at various levels of government.
- The Register of Historical Monuments is an example of a use case that brings these benefits also to the citizen and businesses. The availability of the data collected in the register of monuments in digital form is likely to significantly improve and reduce the effort of preparing analyses and planning documents necessary in the process of spatial planning. The digital available cultural heritage data can be used

Update 2020:

- Koszty są trudne do oszacowania. Trudno jest również oddzielić koszty, które są ściśle związane z wdrażaniem INSPIRE od bardziej ogólnych kosztów infrastruktury. Szacunkowe koszty poniesione przez IMGW-PIB (w tym opracowanie krajowego geoportalu, budowanie wydajności, infrastruktura, zasoby ludzkie, harmonizacja danych, badania, konferencje) mieszczą się w zakresie 90 000 000 PLN w latach 2013-2015.
- Budowane w latach 2016-2018 Centrum Analiz Przestrzennych Administracji Publicznej jest wspólnym dla administracji publicznej środowiskiem kompetencyjno-analitycznym, które umożliwia udostępnienie informacji przestrzennej. Koszt projektu ponad 97 mln PLN. [**Efektywność**].
- Kolejnymi działaniami nakierowanymi na rozwój i poprawę jakości i dostępności informacji przestrzennej są:
 - Krajowa baza danych geodezyjnej ewidencji sieci uzbrojenia terenu (K-GESUT), której celem jest zwiększenie wykorzystania potencjału danych o sieciach uzbrojenia terenu przez administrację państwa i usprawnienia procesów organizacyjnych, technicznych oraz technologicznych. Podniesienie jakości i wiarygodności danych dotyczących sieci uzbrojenia terenu, zwiększyła interoperacyjność systemów informatycznych państwa. Wartość projektu to niemal 46,5 mln PLN;
 - Projekt Budowa Zintegrowanego Systemu Informacji o Nieruchomościach – Faza II (ZSIN – Faza II) nakierowany na zwiększenie efektywności pracy urzędów w zakresie rejestrów związanych z nieruchomością i przedsiębiorców w zakresie działań związanych z pozyskiwaniem informacji o nieruchomościach. Projekt o wartości niemal 93 mln PLN [**Znaczenie**].
- Ważnym elementem rozwoju krajowej infrastruktury informacji przestrzennej jest podnoszenie świadomości i poziomu wiedzy i w tym zakresie organy administracji podejmowały również szereg działań

działania Głównego Geodety Kraju:

- Podnoszenie kompetencji cyfrowych e-administracji – programy szkoleniowe i publikacje dla użytkowników infrastruktury informacji przestrzennej etap I (PO WER, grudzień 2016 – marzec 2018, „Geoinformacja zmienia nasz świat” oraz przygotowano dwa programy szkoleniowe dla szkolenia ramowego i szkolenia specjalistycznego.
- Akcja Geoinformacja – szkolenia specjalistyczne dla pracowników jednostek samorządowych i służby geodezyjnej i kartograficznej (PO WER, styczeń 2018 – grudzień 2018, wartość: 1,5 mln PLN pracowników JST oraz służby geodezyjnej i kartograficznej na podstawie przygotowanych w etapie I programów szkoleniowych. **[Wartość dodana UE]**.
- Rozpoczęte zostały szkolenia dotyczące możliwości wykorzystania serwisu geoportal.gov.pl dla wszystkich ministerstw oraz urzędów centralnych, przewiduje się przeszkolenie ok. 600 osób prac
- W większości organów wiodących zidentyfikowano głównie korzyści polegające na zwiększonym wykorzystaniu danych przestrzennych poprzez ich udostępnienie i oszczędności w zarządzaniu informacją organizacyjną i interoperacyjną architekturą IT **[Efektywność]**. Lepsza współpraca i koordynacja wzmacniają świadomość i wykorzystanie informacji przestrzennych na różnych szczeblach administracji
- Rejestr zabytków jest przykładem przypadku użycia, który przynosi korzyści także obywatelom i przedsiębiorstwom. Dostępność danych zgromadzonych w rejestrze zabytków w formie cyfrowej obniża i znacząco poprawia i zmniejsza wysiłek przygotowania analiz i dokumentów planistycznych niezbędnych w procesie planowania przestrzennego. Dostępne dane o dziedzictwie kulturowym można wykorzystać

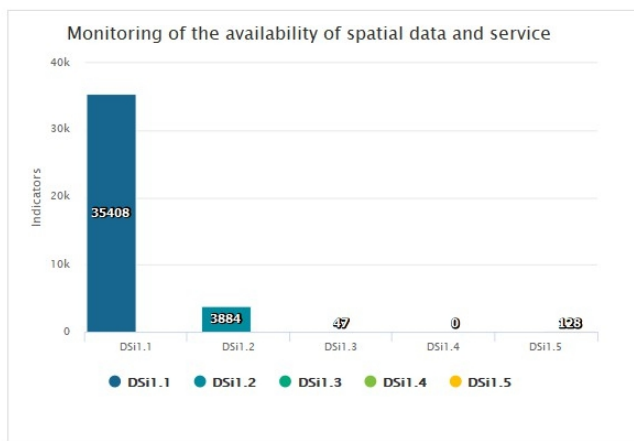
Key facts and figures

Poland

Indicators in support of [Commission Decision \(EU\) 2019/1372](#) implementing Directive 2007/2/EC (INSPIRE) as regards to monitoring and reporting

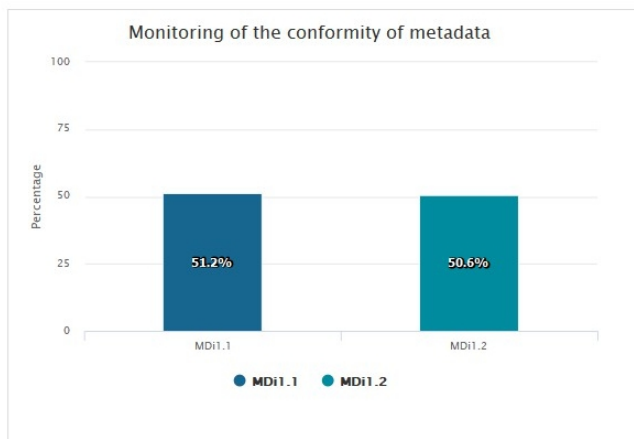
Graphs generated with data taken from: https://inspire-geoportal.ec.europa.eu/mr2019_details.html?country=pl

The date of harvest metadata: 16/12/2019



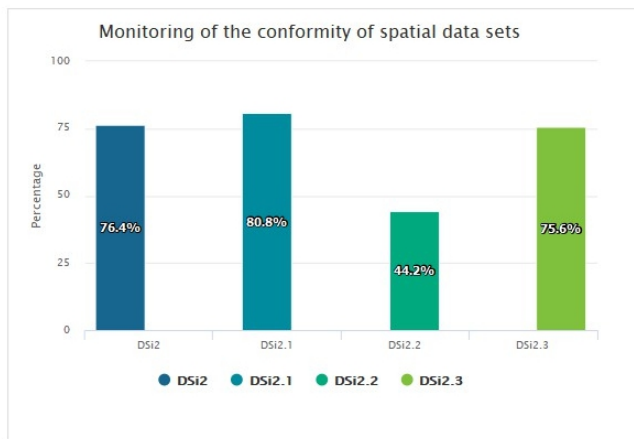
Legend

Indicator	Definition
DSi1.1	The number of spatial data sets for which metadata exist
DSi1.2	The number of spatial data services for which metadata exist
DSi1.3	The number of spatial data sets for which the metadata contains one or more keywords from a register provided by the Commission indicating that the spatial data set is used for reporting under the environmental legislation
DSi1.4	The number of spatial data sets for which the metadata contains a keyword from a register provided by the Commission indicating that the spatial data set covers regional territory
DSi1.5	The number of spatial data sets for which the metadata contains a keyword from a register provided by the Commission indicating that the spatial data set covers national territory



Legend

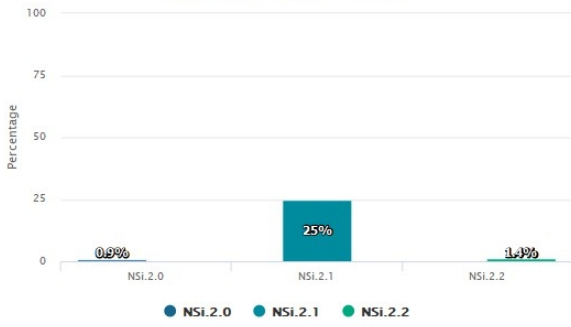
Indicator	Definition
MDi1.1	Percentage of metadata for spatial data sets conformant with Commission Regulation (EC) No 1205/2008 as regards metadata
MDi1.2	Percentage of metadata for spatial data services conformant with Commission Regulation (EC) No 1205/2008 as regards metadata



Legend

Indicator	Definition
DSi2	Percentage of spatial data sets that are in conformity with Commission Regulation (EU) No 1089/2010 as regards interoperability of spatial data sets
DSi2.1	Percentage of spatial data sets, corresponding to the themes listed in Annex I, that are in conformity with Commission Regulation (EU) No 1089/2010 as regards interoperability of spatial data sets
DSi2.2	Percentage of spatial data sets, corresponding to the themes listed in Annex II, that are in conformity with Commission Regulation (EU) No 1089/2010 as regards interoperability of spatial data sets
DSi2.3	Percentage of spatial data sets, corresponding to the themes listed in Annex III, that are in conformity with Commission Regulation (EU) No 1089/2010 as regards interoperability of spatial data sets

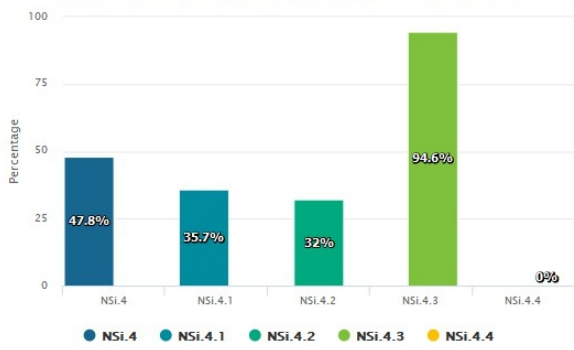
Monitoring of the accessibility of spatial data sets through view and download services



Legend

Indicator	Definition
● NSi.2.0	The Percentage of spatial data sets that are accessible through view and the download services
● NSi.2.1	The Percentage of spatial data sets that are accessible through view services
● NSi.2.2	The Percentage of spatial data sets that are accessible through download services

Monitoring of the conformity of the network services



Legend

Indicator	Definition
● NSi.4	Percentage of the network services that are in conformity with Commission Regulation (EC) No 976/2009 as regards the Network Services
● NSi.4.1	Percentage of the discovery services that are in conformity with Commission Regulation (EC) No 976/2009 as regards the Network Services
● NSi.4.2	Percentage of the view services that are in conformity with Commission Regulation (EC) No 976/2009 as regards the Network Services
● NSi.4.3	Percentage of the download services that are in conformity with Commission Regulation (EC) No 976/2009 as regards the Network Services
● NSi.4.4	Percentage of the transformation services that are in conformity with Commission Regulation (EC) No 976/2009 as regards the Network Services